



EPI-aktuellt

Vol 1
Nr 34
22 augusti 2002

Nyhetsbrev från Avdelningen för Epidemiologi, Smittskyddsinstitutet

Redaktör: [Ragnhild Janzon](#), tfn 08-457 23 64

Ansvarig utgivare: [Johan Giesecke](#), tfn 08-457 23 60

Fax: 08-30 06 26

E-post: epi@smi.ki.se

Prenumeration: Via formulär på [SMI:s hemsida](#)

Innehåll

- EPIET-programmet till Sverige
- Ökning av tularemi
- Första kanadensiska vCJD-fallet
- West Nile-feber i USA, uppdatering

Notiser

EPIET-programmet till Sverige

Ansvaret för "The European Program for Intervention Epidemiology Training" ([EPIET](#)) har övertagits av Sverige från Frankrike. Inom ramen för EPIET-programmet tjänstgör yngre läkare och veterinärer från EU-länderna, Norge och Schweiz under två år på ett annat lands smittskyddsinstitut. Ett antal gemensamma kurser klaras också av under denna tid. Genom EPIET-programmet har EU fått ett stort antal välutbildade fältepidemiologer som snabbt kan rycka in vid större nationella och internationella utbrott. Ett 10-tal EPIET:are har under de senaste åren tjänstgjort på Epidemiologen vid SMI.

Det nya EPIET-kansliet kommer att vara placerat på Epidemiologen. Nyanställd administratör är Carole Desmoulins och som halvtids sekreterare Saloua Melcher. För närvarande är SMI värd för två EPIET-fellows, Juan Carrique Mas, veterinär från Spanien, och Pasi Penttinen, läkare från Finland.



Carole Desmoulins



Saloua Melcher

Utbrott

Ökning av tularemi

Enligt uppgift från Smittskyddsenheterna i Norrbottens och i Örebro läns landsting ser man nu en ökning av antalet tularemifall, i Norrbotten har hittills fyra fall anmälts, varav tre från samma ort, och i Örebro åtta verifierade fall från spridda håll i länet. Även Västerbotten har ett par fall.

Tularemi eller harpest är en sjukdom som kan smitta både djur och människa. Den drabbar främst olika gnagare, men smittan kan på flera olika sätt överföras till människan genom

- direkt beröring med smittat djur
- bett av smittad insekt (mygga eller fästing)
- inandning av damm, förorenat med sjuka djurs urin eller avföring.

Läs mer om [tularemi](#)...

[Ragnhild Janzon](#)

Hänt i världen

Första kanadensiska vCJD-fallet

I april i år anmäldes ett misstänkt fall av den nya varianten av [Creutzfeldt-Jakobs sjukdom](#) (vCJD) till det kanadensiska övervakningssystemet. Med hänsyn till patientens symtom och ålder (under 50 år) och mycket resande till Storbritannien klassificerades patienten som ett misstänkt fall (possible case) av vCJD. Under sina många längre vistelser i Storbritannien under den då pågående BSE-epidemin hade patienten vid många olika tillfällen förtärt olika charkuteriprodukter. Efter att patienten återvände till Canada i början av 90-talet har han enligt uppgift konsumerat mycket lite nötkött och inget vilt.

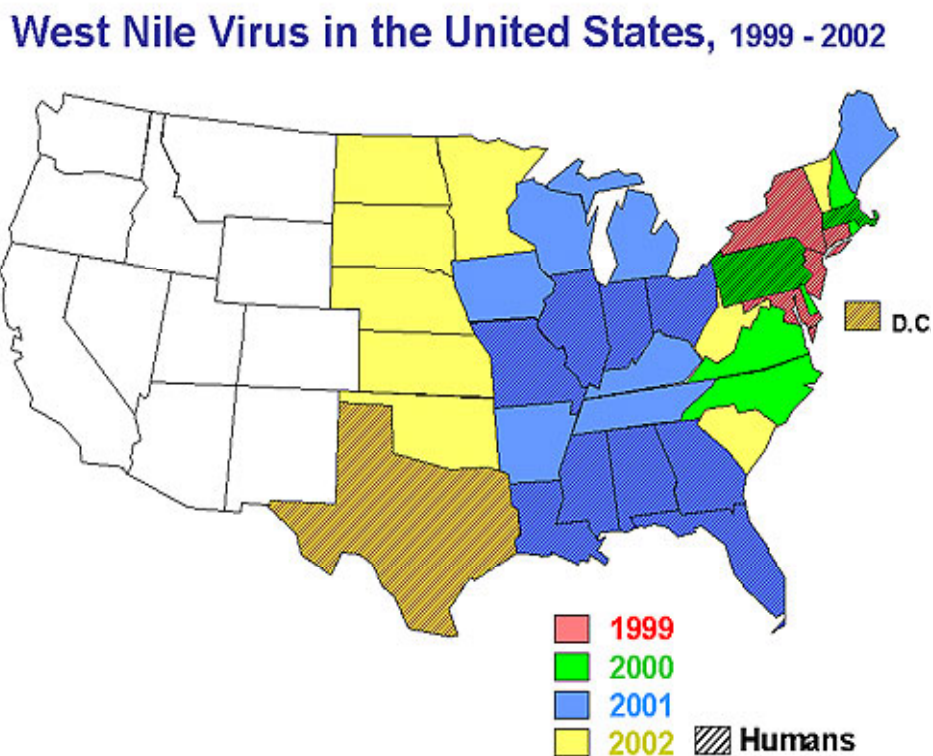
Patologisk undersökning av hjärnan efter patientens död har visat histopatologisk bild som vid vCJD, expertis i Storbritannien har bekräftat diagnosen. I Canada har patienten genomgått ett medicinskt ingrepp. De patienter som kan ha exponerats för instrument från detta ingrepp har identifierats och kommer att instrueras att inte donera blod, organ eller annan vävnad. Instrumenten från ingreppet kommer att destrueras.

Till och med 6 augusti har, förutom det här rapporterade kanadensiska fallet, 125 vCJD-fall rapporterats från Storbritannien, sex från Frankrike, två från Italien och ett vardera från Hong Kong och Irland.

[Karl Ekdahl](#)

West Nile-feber i USA, uppdatering

Sedan senaste rapporten om den amerikanska West Nile-situationen ([EPI-aktuellt nr 32](#)) har sjukdomen spridit sig ytterligare i de södra amerikanska delstaterna. Antalet fall i vissa stater under 2002 har redan hunnit fördubblas sedan början av augusti. Kartan nedan visar hur viruset år från år har spridit sig allt längre söderut och västerut. Notera dock att några humanfall ännu inte har diagnostiserats i många av de delstater där viruset påträffats.



Tabell. Aktuell sammanställningen över humanfall av West Nile Fever i USA 1 januari – 20 augusti 2002.

Delstat	Antal fall	Dödsfall
Alabama	5	0
District of Columbia	1	0
Florida	1	0
Illinois	9	1
Indiana	1	0
Louisiana	147	8
Massachusetts	1	0
Mississippi	55	2
Missouri	5	0
New York City	1	0
Ohio	2	0
Texas	25	1
Total	253	12

Uppgifterna hämtade från amerikanska smittskyddsinstitutet, [CDC](#) .

Läs mer om [West Nile fever...](#)

Länkar till andra smittskyddsnyheter

[CDR Communicable Disease Report \(Storbritannien\)](#)

[EPI-NEWS \(Danmark\)](#)

[Eurosurveillance Weekly](#)

[MMWR](#)

[MSIS-rapport \(Norge\)](#)

[ProMed](#)

[WHO Disease Outbreaks News](#)